

CUPRINS

VOCABULAR	3
Familia de cuvinte	3
Cuvinte cu înțeles asemănător	5
Cuvinte cu înțeles opus	10
Cuvinte cu aceeași formă și înțelesuri diferite	14
PUNCTUAȚIE	18
Propoziția enunțiativă, propoziția exclamativă, propoziția interogativă	18
Virgula (,). Două puncte (:). Linia de dialog (—)	20
Punctele de suspensie (...)	23
Ghilimelele („ ”)	24
ORTOGRAFIE	26
Ortogramele <i>car/c-ar</i>	26
Ortogramele <i>cel/ce-l</i>	28
Ortogramele <i>cei/ce-i</i>	30
Ortogramele <i>var/v-ar</i>	32
Ortogramele <i>căi/că-i</i>	34
Ortogramele <i>decât/de cât</i>	36
Ortogramele <i>demult/de mult</i>	37
Ortogramele <i>odată/o dată</i>	38
Ortogramele <i>numai/nu mai</i>	39
Ortogramele <i>altădată/altă dată</i>	40



MORFOLOGIE	41
Substantivul. Felul substantivelor	41
Numărul substantivelor	46
Genul substantivelor	50
Adjectivul. Numărul adjectivului. Genul adjectivului	55
Poziția adjectivului	61
Pronumele. Numărul pronumelui. Persoana pronumelui	64
Formele pronumelui personal	69
Pronumele personal de politețe	73
Verbul. Numărul verbului. Persoana verbului. Timpul verbului	75
SINTAXA	83
Cuvântul – parte de propoziție. Predicatul	83
Subiectul (simplu/multiplu)	90
Acordul predicatului cu subiectul	98
Alte părți de propoziție	101
Propoziția simplă și propoziția dezvoltată	105



VOCABULAR

Familia de cuvinte

Dacă unui cuvânt inițial îi adăugăm sunete, grupuri de sunete sau chiar un alt cuvânt (în cazul cuvintelor compuse), pot fi formate alte cuvinte.

Spunem despre cuvintele obținute că sunt înrudite cu cel inițial.

Toate cuvintele care se formează de la cuvântul inițial alcătuiesc **familia de cuvinte** a acestuia.

Exemplu: frunză - a înfrunzi, a desfrunzi, frunzuliță, frunziș, frunzar, frunzișoară etc.



Exerciții

- 1 Completează tabelul grupând termenii în funcție de familia de cuvinte din care fac parte: **împădurit, pădurice, grădinar, pământean, a grădinări, grădiniță, pădureț, pădurar, a împăduri, grădinăreasă, împământare, grădinărit, pământiu, împământenit, grădinăresc, subpământean, păduros, pământesc:**

grădină	pădure	pământ

- 2 Înlocuiește cuvintele din paranteze cu termeni din aceeași familie de cuvinte, astfel încât propozițiile să aibă sens:

Model: Felix este un motan (curiozitate) curios.

În cutia poștală am găsit o (a scrie) _____.

În Casa Vrăjitoarei, Eliza (piatră) _____ de frică.

Pomul din grădină (frunză) _____, apoi (floare) _____.

Bogdan a primit cadou un robot de (a juca) _____.

Norii (cenușă) _____ anunță venirea ploii.

Toți (școală) _____ așteaptă cu nerăbdare venirea vacanței.

- 3 Pentru fiecare dintre cuvintele date, găsește câte un substantiv, un adjectiv și un verb care să facă parte din aceeași familie de cuvinte:

Model:

<i>plouă</i>	piatră	fum	joc
substantiv: ploică	substantiv: _____	substantiv: _____	substantiv: _____
adjectiv: ploios	adjectiv: _____	adjectiv: _____	adjectiv: _____
verb: a ploua	verb: _____	verb: _____	verb: _____

- 4 Adevărat sau fals? Notează cu **A** sau **F** în partea dreaptă:

- „luminos” face parte din familia cuvântului „lumină”;
- „marinar” aparține familiei cuvântului „mare”;
- „a copia” și „copil” sunt din aceeași familie de cuvinte;
- „împădurit” aparține familiei cuvântului „pădure”;
- „jocheu” face parte din familia cuvântului „joc”.

- 5 Găsește intrusul:

- ascuns, ascunziș, ascuțiș, a ascunde, ascunzătoare;
- frumusețe, frumos, a înfrumuseța, frumușel, drăguț;
- cultură, cult, a culturaliza, cultivat, culturalizat.

- 6 Bifează seriile în care toate cuvintele aparțin aceleiași familii:

- lumină, luminos, luminat, a lumina, lucios;
- întuneric, a întuneca, întunecos, întunecat, a întuneric;
- a citi, citire, cititor, citit, cifră, recitat;
- gând, a gândi, îngândurat, gânditor, gândire;
- copil, copilărie, copilăresc, a copilări, copiat, copilăndru.

- 7 Formează familia de cuvinte pentru fiecare dintre cuvintele următoare:

a iubi _____
floare _____
piatră _____
drum _____

- 8 Găsește familia de cuvinte a verbului **a scrie**. Formulează enunțuri cu fiecare termen găsit:

PUNCTUAȚIE

Propoziția enunțiativă, propoziția exclamativă, propoziția interogativă



- ❖ **Propoziția enunțiativă** transmite o informație, o constatare sau o opinie. La finalul acesteia se pune întotdeauna punct (.).
Exemplu: Desertul meu preferat de Crăciun este cozonacul.
- ❖ **Propoziția exclamativă** transmite o mirare, un sfat, un îndemn, un salut, o poruncă, o rugămintă, o urare. La finalul acesteia se pune întotdeauna semnul exclamării (!).
Exemplu: Te rog să îmi dai salata!
- ❖ **Propoziția interogativă** transmite o întrebare. La finalul acesteia se pune întotdeauna semnul întrebării (?).
Exemplu: Cât e ceasul?

Atenție!

- Dacă verbul este însoțit de o negație (cuvântul „nu”), atunci propoziția este **negativă**.
Exemplu: Nu am adus fructele din livadă. ➔ **propoziție enunțiativă negativă**
- Dacă în fața verbului nu este plasată o negație, atunci propoziția este **afirmativă**.
Exemplu: Am venit cât am putut de repede. ➔ **propoziție enunțiativă afirmativă**

Exerciții

1 Pune semnele de punctuație potrivite la sfârșitul următoarelor propoziții:

- Cât costă kilogramul de mere
- Cât de repede a trecut timpul
- Ce părere ai despre cartea citită
- Mâine vom vizita Muzeul de Istorie
- Furtuna a venit pe nepregătite
- Care este tema de astăzi
- Ce experiență de neuitat
- Povestea are un mesaj educativ
- Care este regula acestui joc
- Cât de mult ai progresat
- Sportul contribuie la o viață sănătoasă
- Îți urez succes la examen



2 Citește propozițiile. Identifică tipul fiecăreia și notează-l în partea dreaptă:

Model: *Ce bine m-am simțit la petrecerea ta!* → **propoziție exclamativă**

Cât de repede a trecut vacanța!

Această zi agitată s-a terminat liniștit.

De unde ai luat informațiile pentru acest proiect?

Ploaia mărunță a udat pământul uscat.

Cine a scris această compunere?

Ce echipă minunată aveți!

Ce materie îți place cel mai mult?

Ce surpriză plăcută să te revăd!

Ora de matematică s-a încheiat.

3 Recunoaște tipul fiecărei propoziții și realizează corespondența:

Nu am înțeles întrebarea.

M-a obosit această plimbare.

Cursurile încep la ora 8.

Nu știu rezolvarea acestei probleme.

Filmul a avut un final emoționant.

Nu avem ingredientele pentru rețetă.

Prietenul meu nu locuiește aici.

Copacul cel bătrân face umbră vara.

**propoziție enunțiativă
negativă**

**propoziție enunțiativă
afirmativă**

4 Alcătuieste propoziții respectând cerințele:

• o propoziție enunțiativă:

• o propoziție exclamativă:

• o propoziție interogativă:

• o propoziție enunțiativă afirmativă:

• o propoziție enunțiativă negativă:

ORTOGRAFIE

Ortogramele „car” / „c-ar”



Scriem **car** atunci când are sensul de „a căra”.

Exemplu: Eu **car** un sac de grâu la moară.

Scriem **car** atunci când are sensul de „căruță”.

Exemplu: Țăranul a înjugat boii la un **car** plin cu fân.

Scriem **c-ar** atunci când urmează o acțiune. Ortograma este formată din două cuvinte (**că** + **ar**) pronunțate într-o singură silabă, cratima marcând căderea sunetului **ă** din primul cuvânt.

Exemplu: Sara simțea **c-ar** trebui să-și explice gestul.

Exerciții

1 Alege varianta corectă:

La intrarea în Muzeul Țăranului este expus un **car** / **c-ar**.

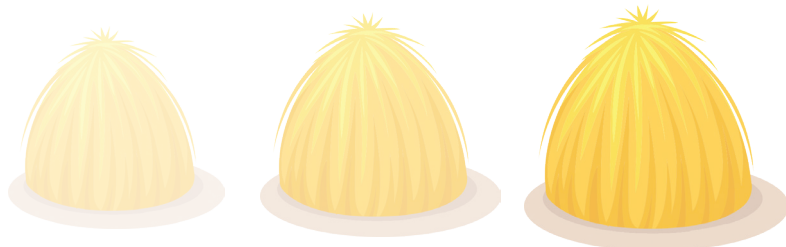
Știu **car** / **c-ar** vrea să participe și el alături de noi.

Ar trebui să **car** / **c-ar** bagajele, dar nu am timp acum.

Am aflat de la Iulian **car** / **c-ar** merge și el la meci.

În tabloul lui Nicolae Grigorescu apare un **car** / **c-ar** cu boi.

Car / **c-ar** această povară pe umerii mei.



2 Completează enunțurile cu ortograma potrivită:

Mama spune _____ pregăti niște spaghete la cină.

Această constelație se numește astfel deoarece seamănă cu un _____ .

De ce să _____ un ghiozdan greu, când pot lăsa manualele în dulap?

Ana a spus _____ vrea o înghețată, dar o doare gâtul.

Nea Ion a oprit boii deoarece s-a rupt osia de la _____ .

Eu _____ valiza, iar tu cari rucsacul.

3 Rescrie propozițiile, urmărind modelul:

Model: *Luiza mărturisește că ar vrea să scrie un roman.* → *Luiza mărturisește c-ar vrea să scrie un roman.*

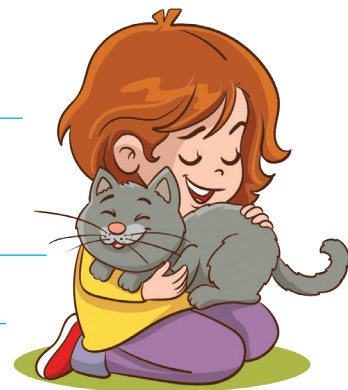
Doamna învățătoare spune că ar trebui să scriem mai frumos.

Sora mea a aflat că ar putea să participe la o tabără de schi.

Cred că ar fi mai bine să adopți o pisică.

Albert recunoaște că ar dori să fie invitat la spectacol.

Autorul zice că ar juca acest rol.



4 Alcătuieste enunțuri respectând cerințele:

• să conțină ortograma **car**:

• să conțină ortograma **c-ar**:



MORFOLOGIE

Substantivul

Substantivul este partea de vorbire care denumește ființe, lucruri (obiecte), fenomene ale naturii.



Felul substantivelor

Substantivele sunt de două feluri:

- ❖ substantive **comune** – sunt cele care denumesc ființe, lucruri și fenomene ale naturii de același fel;

Exemple: *raton, ciorap, ploaie.*

- ❖ substantive **proprie** – sunt cele care denumesc o **anumită** ființă, un **anumit** lucru, un **anumit** fenomen al naturii (ființe, lucruri, fenomene ale naturii care au nume).

Exemple: *Nadia, România, Marea Mediterană, Munții Bucegi, Rex.*

Substantivele proprii se scriu întotdeauna cu literă mare.

Substantivele comune se scriu cu literă mică, excepție făcând situațiile în care se află la începutul unei propoziții sau al unui titlu.

În funcție de forma lor, substantivele sunt de două feluri:

- ❖ substantive **simple** – sunt cele care sunt formate dintr-un singur cuvânt;

Exemple: *caiet, pian, corp.*

- ❖ substantive **compuse** – sunt cele formate din două sau mai multe cuvinte.

Exemple: *Făt-Frumos, floarea-soarelui, Cluj-Napoca, Baia Mare, untdelemn.*



Atenție!

Există substantive comune care devin substantive proprii (se vor scrie cu literă mare) dacă au o semnificație aparte într-un anumit context (numele unui eveniment, numele unui corp ceresc etc.).

Exemple: *Prima lună de iarnă este **decembrie**.*

*1 **Decembrie** este Ziua Națională a României.*

*Rădăcina plantei stă înfiptă în **pământ**.*

*Văzută din spațiu, planeta **Pământ** este albastră.*

Exerciții

- 1 Recunoaște și subliniază cu o linie substantivele comune și cu două linii substantivele proprii din următorul text:

Și Reea le-a împărtășit fiilor și fiicelor sale că Zeus le e salvatorul, ajutat de frumoasa Metis. Și frații și surorile, auzind vestea, s-au grăbit să-l vadă pe Zeus, căci ei încă nu-l cunoșteau. Zeus s-a veselit grozav, după ce totu-i izbutise. Avea acuma lângă sine pe cei cinci frați buni, de nădejde.

Zeus, născutul din Titani trona pe muntele Olimp, asemeni unui mare rege. Plin de mândrie privea el cerul albastru, nesfârșit, pământul roditor și larg, mările, fluviile verzui și firele subțiri de argint ale izvoarelor din munți. Totul, totul era al lui. Și Zeus nu se sătura să-și mângâie privirile cu-ntinderi și cu bogății.

(„Legendele Olimpului”, Alexandru Mitru)



- 2 Sortează substantivele în funcție de felul lor, apoi completează tabelul:

București, bunăvoință, pădure, clădire, Ștefan cel Mare, Țara Românească, regina-noptii, vârtej, floare-de-colț, arahide.

Substantive simple	Substantive compuse

- 3 Încercuiește seria în care:

• sunt numai substantive comune:

- a) ghimbir, aramă, Bujoreni, ceasornic, grădină;
- b) trăsură, trestie, algă, nisip, bancă;
- c) papură, anticariat, Baia de Aramă, câine-lup, argint.

• sunt numai substantive proprii:

- a) Botoșani, gura-leului, Italia, America de Nord;
- b) Sibiu, prim-ministru, Alina, Teleorman, Afrodita;
- c) Casablanca, Angelica, Olt, Siret, Dorohoi.



SINTAXA

Cuvântul – parte de propoziție

Oamenii își transmit ideile folosind **cuvinte**, numite **părți de vorbire**.

Pentru ca mesajul să fie înțeles corect, aceste părți de vorbire se așază într-o anumită ordine și formează **propoziții**.

În interiorul propoziției, fiecare parte de vorbire devine parte de propoziție. Acest rol specific se numește **funcție sintactică**.

Este important de știut că există și cuvinte care, deși sunt părți de vorbire, nu au o funcție sintactică în propoziție. Ele au rolul de a lega celelalte cuvinte și se numesc **cuvinte de legătură** (precum: **la, spre, în, pe, de, către, din, cu** etc.).



Predicatul

Predicatul este partea de propoziție care este exprimată întotdeauna printr-un verb. Arată ce face cineva/ceva sau ce se spune despre cineva/ceva.

Deoarece o propoziție nu se poate forma fără predicat, spunem că predicatul este o parte **principală** de propoziție.

❖ Într-o propoziție există **un singur** predicat.

Exemplu: *Fratele meu citește o carte.* ➔ *citește = predicat*

❖ În cadrul unui enunț (frază) pot exista **mai multe** predicate.

Exemplu: *Fratele meu citește o carte și află informații interesante despre cum trăiau dacii.*

➔ *citește = predicat;*

află = predicat;

trăiau = predicat

În propoziție, verbul are **funcția sintactică** de predicat.



Atenție!

Verbul „a fi”:

➤ când are sensul de „a exista”, „a se afla”, are funcția sintactică de predicat;

Exemplu: *Anais este (se află) la Constanța.*

➤ când nu are sensul de „a exista”, „a se afla”, verbul formează predicatul doar împreună cu alte părți de vorbire.

Exemplu: *Anais este inteligentă.*

Exerciții

1 Completează propozițiile cu predicatul potrivit, urmărind modelul:

Model: *Câțiva fluturi colorați zburdă (ce fac?) printre florile din grădină.*

O omidă mică _____ (ce face?) o frunză cu poftă, știind că, peste câteva săptămâni, corpul ei se va transforma. Apoi, înfășurată într-un cocon mătășos, ea _____ (ce face?) să devină fluture.

Când metamorfoza se va încheia, fluturile tânăr își _____ (ce va face?) aripile pentru prima dată și _____ (ce va face?) în aer, în căutarea luminii.

2 Identifică predicatul din textul dat și completează tabelul, urmărind modelul:

Vapoarele alunecă pe apă: fâș, fâș, ca la un fel de săniuș. Dar mai bine dacă privești, vezi că alunecă pe pești. Peștii sunt aici (...). Și cresc singuri, cum îmi crește mie barba. Unii dansează, alții au pene de papagal și cântă pe lângă Insula de Coral. Prin alte ape, rechini umblă la ei cu ferăstraie și, dacă te prind, te taie.

(„Unde fugim de acasă”, Marin Sorescu)

Întrebare	Predicat	Exprimat prin
<i>ce fac vapoarele?</i>	<i>alunecă</i>	<i>verb</i>



14 Recunoaște și analizează predicatete din textul următor, după model:

Caii opriți gâfâiau din greu; suflările lor alergau încă, zbuciumându-i pe loc.

Cei din trăsură se ridicaseră în picioare, urmărind fumul bihunței pe șosea. Olguța răsucea biciul, îngândurată... lelele străvezii ale arșiței umpleau zările de jocuri fără trupuri. Și deodată, ca o melancolie de fân cosit în toamna soarelui de sus, de îngeri triști și blânzi, mireasma sulfinei îi învăluia.

(„La Medeleni”, Ionel Teodoreanu)

Model: gâfâiau - predicat exprimat prin verb, persoana a III-a, numărul plural, timpul trecut

15 Redactează un text de 12-15 rânduri cu titlul „Povestea unui obiect din camera mea”, în care:

- să apară și predicatete exprimate prin verbele: **a sta, a găsi, a admira, a fi**;
- să folosești cel puțin două predicatete exprimate prin verbe la persoana I, numărul singular;
- să folosești cel puțin două predicatete exprimate prin verbe la timpul trecut: